

**Smernica SZĽH upravujúca pravidlá ľadového hokeja v stretnutiach vekovej kategórie
Prípravka U – 10, resp. 4 triedy (minihokej) pre sezónu 2024/2025**

**Článok I.
Výklad pojmov**

Na účely tejto smernice sa pod nasledovnými pojmami rozumie:

- 1.1. **SZĽH** je občianske združenie Slovenský zväz ľadového hokeja, sídlo Kalinčiakova 33, 831 04 Bratislava 3, IČO: 308 45 386, ktoré je národným športovým zväzom pre šport - ľadový hokej v zmysle zák. č. 440/2015 Z.z. o športe v platnom znení, a **ktoré organizuje súťaže SZĽH.**
- 1.2. **Regionálny zväz ľadového hokeja (RZĽH)** - v závislosti od regiónu sa ním rozumie Západoslovenský zväz ľadového hokeja, Stredoslovenský zväz ľadového hokeja, Východoslovenský zväz ľadového hokeja; je športová organizácia pôsobiaca v regióne, ktorá združuje športové kluby pôsobiace a súťažiace v súťažiach v ľadovom hokeji v danom regióne a ktorá riadi mládežnícke súťaže vekovej kategórie prípravka, mladší žiaci a starší žiaci na základe poverenia od SZĽH. RZĽH je členom SZĽH.
- 1.3. **Minihokej** je špecifická aktivita v ľadovom hokeji vo vekovej kategórii prípraviek, ktorá sa riadi osobitnými pravidlami schválenými SZĽH. Stretnutia hráčov 4. ročníka sa hrajú v zmysle pravidiel o minihokeji formou prípravných turnajov príp. strenutí.
- 1.4. **Klubom** (ďalej len „Klub“) je športová organizácia, ktorá je členom SZĽH a jeho družstvá sú zaradené do regionálnych systémov turnajov
- 1.5. **Zahraníčným klubom** je Klub, ktorého národným športovým zväzom (t.j. materským zväzom) nie je SZĽH a ktorého družstvo je zaradené do regionálnych systémov turnajov.
- 1.6. **Hokejistom** je hokejista družstva Klubu, ktoré je účastníkom regionálnych turnajov

**Článok II.
Pôsobnosť smernice**

- 2.1. Táto smernica sa vzťahuje výlučne na Kluby, ktoré sú členmi SZĽH a ich družstvá sú zaradené do regionálnych systémov turnajov
- 2.2. Táto smernica sa vzťahuje aj na Zahraníčné kluby, ktorých družstvá sú zaradené do regionálnych systémov turnajov, s výnimkou ustanovení, ktoré sa na zahraničný klub výslovne nevzťahujú

**Článok III.
Riadiaci orgán súťaže**

- 3.1. **Riadiacim orgánom súťaží je RZĽH.**
- 3.2. Odvolacím orgánom voči rozhodnutiam riadiaceho orgánu je Výkonný výbor SZĽH

Článok IV. **Dokumenty**

4.1. Súťažné dokumenty vydávané SZĽH:

4.1.1 SZĽH vydáva a používa pre potreby riadenia a organizovania súťaží tieto špecializované tlačivá a listiny:

4.2.1.1 podmienky pre prihlásenie sa družstiev do jednotlivých súťaží v zmysle bodu 2.1.4.1 SP SZĽH

4.2.1.2 samostatnú prihlášku do súťaží na príslušnú súťažnú sezónu,

4.2.1.3 zoznamy kmeňových a/alebo hosťujúcich hokejistov podľa čl. 10, alebo čl. 11 Prestupového poriadku SZĽH

Pre účely tejto smernice sa za ďalšie dokumenty považujú smernice, usmernenia, nariadenia, špecifikácie, Všeobecné ustanovenia platné pre súťaže a Rozpis súťaží vydávané SZĽH, alebo prostredníctvom riadiaceho orgánu súťaže.

Článok V.

Športovo - technické podmienky a všeobecné ustanovenia

Táto smernica upravuje osobitné pravidlá, predpisy a smernice SZĽH pre vekovú kategóriu prípravka, v stretnutiach organizovaných SZĽH pre vekovú kategóriu Prípravka U -10, resp. 4. tried. Vo všetkých neupravených častiach sa podmienky organizovania a riadenia stanovujú predpismi a smernicami SZĽH.

Systém prípravných zápasov v minihokeji je dlhodobý systém prípravných zápasov prípraviek oddielov ľadového hokeja v minihokeji, ktorá je riadená Regionálnymi zväzmi ľadového hokeja.

Hlavnými cieľmi prípravných zápasov je :

- výchova detí prostredníctvom športu, dodržiavanie pravidiel, hrať v duchu fair-play
- zapojiť čo najviac detí do minihokejových zápasov a tým ich motivovať do ďalších tréningov, popritom prilákať na hokej ďalšie deti
- rozšíriť hokejovú základňu

V týchto vekových kategóriách považuje SZĽH za nosný prvok tréningový proces na ľade aj mimo ľadu, ktorý má deťom poskytovať zábavu, radosť z pohybu, rozvíjanie kreativity a nadobúdanie individuálnych športových zručností.

Družstvo a hráči

1. Pre účely zápasov v rámci turnajov vo vekovej kategórii Prípravka 4. ročník sa za družstvo považuje skupina najmenej 6 korčuľujúcich hráčov a jeden brankár a najviac 15 korčuľujúcich hráčov a 2 brankári.

2. Veková kategória:

U – 10 (4. ročník) - hráči narodení **od 1.9.2014 do 31.8.2015** a hráči na základe uplatnenia výnimky z určenia vekovej kategórie hokejistu (tzn. hráči narodení od 1.1.2014 do 31.8.2014 navštevujúci 4.ročník ZŠ) a najviac dvaja hráči materského klubu alebo klubu, s ktorým je v združení v zmysle SP SZĽH, vrátane brankárov narodení **od 1.1.2014 do 31.8.2014** bez potvrdenia o návšteve nižšieho ročníka školskej dochádzky (navštevujúci 5. ročník). **Štart týchto dvoch hráčov je podmienený**

písomným potvrdením príslušného regionálneho inštruktora SZĽH, zaevidovaným a schváleným v IS SZĽH. Hráč je oprávnený štartovať len vo vekovej kategórii, do ktorej je omladený.

Nastúpenie hokejistu na zápas bez platného omladenia (tzn. bez výnimky z určenia vekovej kategórie hokejistu), zaevidovaného a schváleného v IS SZĽH, je porušením tejto smernice zo strany klubu, ktoré sa potrestá sankčným poplatkom v nasledovnej výške:

a/ za prvé previnenie klubu sankčným poplatkom vo výške 25 € sumarizačne za jedno stretnutie resp. turnaj bez platného evidovaného omladenia hráča resp. hráčov,

b/ za druhé previnenie klubu sankčným poplatkom vo výške 50 € sumarizačne za jedno stretnutie resp. turnaj bez platného evidovaného omladenia hráča resp. hráčov,

c/ za každé ďalšie previnenie klubu sankčným poplatkom vo výške 100 € sumarizačne za jedno stretnutie resp. turnaj bez platného evidovaného omladenia hráča resp. hráčov.

3. Omladenie – hráčky:

Za U – 10 (4. ročník) môžu nastúpiť dievčatá narodené od 1.9.2013 do 31.8.2014. Štart starších dievčat nie je prípustný. Maximálny počet takto omladených dievčat v jednom stretnutí sú tri korčuliarky a jedna brankárka. Nastúpenie vyššieho počtu hráčok je považované za previnenie družstva so športovo-technickými dôsledkami podľa bodu 6.13. SP.

4. Vo vekovej kategórii Prípravka sa pravidlo o počte zahraničných hokejistov neupravuje.

5. Ostaršenia:

V jednom zápase môžu na základe platného ostaršenia zaevidovaného a schváleného v IS SZĽH nastúpiť aj hokejisti z nižšej vekovej kategórie narodení od 1.9.2015 do 31.8.2016. Maximálny počet ostaršených hráčov sú 4 hráči vrátane brankárov.

Nastúpenie vyššieho počtu ostaršených hráčov v jednom družstve v jednom zápase je považované za previnenie družstva so športovo-technickými dôsledkami podľa bodu 6.13. SP. Nastúpením hokejistu na zápas bez platného evidovaného ostaršenia je porušením tejto smernice zo strany klubu, ktoré sa potrestá sankčným poplatkom v nasledovnej výške:

a/ za prvé previnenie klubu sankčným poplatkom vo výške 25 € sumarizačne za jedno stretnutie resp. turnaj bez platného evidovaného ostaršenia hráča resp. hráčov,

b/ za druhé previnenie klubu sankčným poplatkom vo výške 50 € sumarizačne za jedno stretnutie resp. turnaj bez platného evidovaného ostaršenia hráča resp. hráčov,

c/ za každé ďalšie previnenie klubu sankčným poplatkom vo výške 100 € sumarizačne za jedno stretnutie resp. turnaj bez platného evidovaného ostaršenia hráča resp. hráčov.

6. Pre potrebu vytvárania viacerých družstiev jedným klubom v tej istej vekovej kategórii a ročníku môže SZĽH upraviť minimálny počet hráčov v jednotlivých družstvách. Úprava počtu hráčov je uverejnená v Podmienkach pre prihlásenie sa do súťaže uverejnených pre príslušnú hokejovú sezónu.
7. V prípade vytvorenia dvoch a viac družstiev jedným klubom v tej istej vekovej kategórii a ročníku sa Družstvá označia tak, aby z označenia nebola zrejmá výkonnostná hierarchia družstiev (napr. „Modrí“, „Zelení“); **súpisky jednotlivých Družstiev nesmú byť medzi sebou v rámci jedného turnaja miešané, t.j. hráč, ktorý je zapísaný na súpiske napr. „Modrí“ nesmie nastúpiť na zápas v družstve napr. „Zelení“ (okrem brankárov alebo v prípade zranení a následnej potreby presunu hráča/-ov).**
8. Každý klub má povinnosť registrovať svojich hráčov v systéme elektronickej matriky SZĽH. Rovnako všetky ďalšie náležitosti k štartu (napr. ostaršenie, hostovanie, striedavé štarty a iné zmeny) je klub povinný evidovať prostredníctvom elektronickej matriky SZĽH. Štart hráčov v minihokejových stretnutiach riadených regionálnymi zväzmi SZĽH je povolený len na základe podpisu trénera na predzápasovom zápise pred prvým turnajovým zápasom, ktorý tím potvrdzuje oprávnenosť štartu hráčov registrovaných v ich klube. Do tohto zápisu tréner uvedie všetkých hráčov oprávnených štartovať, ktorých má na turnaj k dispozícii. V prípade pochybenia alebo nedodržania týchto povinností sa bude postupovať v zmysle Disciplinárneho poriadku SZĽH príp. ďalších súvisiacich predpisov.
9. Optimálny počet hráčov na odohranie stretnutia je 9 korčuliarov a jeden brankár. Minimálny počet hráčov s ktorým môže družstvo odhrať stretnutie je 6 korčuliarov a jeden brankár. V jednej trojčlennej formácii môžu byť aj 4 hráči, ktorých tréner obmieňa počas jednotlivých striedaní.
10. KAŽDÝ HRÁČ MUSÍ BYŤ OZNAČENÝ FAREBNOU PÁSKOU NA ĽAVEJ RUKÉ. Počas jednotlivých striedaní sú **ZAKÁZANÉ akékoľvek obmeny hráčov medzi jednotlivými formáciami. V prípade nedodržania týchto pokynov, rozhodca uvedie túto skutočnosť v poznámkach zápisu.**

Porušenie tohto ustanovenia je porušením tejto smernice zo strany klubu, ktoré sa potrestá sankčným poplatkom v nasledovnej výške:

a/ za prvé previnenie klubu sankčným poplatkom vo výške 25 € sumarizačne za jedno stretnutie resp. turnaj bez označenia formácií hráčov farebnými páskami,

b/ za druhé previnenie klubu sankčným poplatkom vo výške 50 € sumarizačne za jedno stretnutie resp. turnaj bez označenia formácií hráčov farebnými páskami

c/ za každé ďalšie previnenie klubu sankčným poplatkom vo výške 100 €
sumarizačne za jedno stretnutie resp. turnaj bez označenia formácií hráčov
farebnými páskami

V prípade, že zloženie družstva neumožňuje kompletne striedanie herných formácií z dôvodu počtu hráčov alebo odstúpenia hráčov z hry počas zápasu/turnaja, je tréner družstva povinný postupovať tak, aby nekompletná formácia hráčov bola doplňovaná o jedného hráča z ostatných formácií formou pravidelnej rotácie všetkých hráčov a v duchu Fair Play.

- Červená farba (páska) – prvá trojka (resp. štvorka)
- Modrá farba (páska) – druhá trojka (resp. štvorka)
- Zelená farba (páska) – tretia trojka (resp. štvorka)
- Žltá farba (páska) – štvrtá trojka (resp. štvorka)

HRACIA PLOCHA – HERNÝ FORMÁT /3 NA 3/

1. Minihokej sa hrá na upravenej hracej ploche oficiálneho ihriska pre ľadový hokej. Obvod takto upravenej plochy je vyznačený typizovaným minimantinelom, ktorý je položený cca 2 m za modrou čiarou smerom k bránkovej čiare po celej jej dĺžke. Zvyšný obvod hracej plochy je ohraničený mantinelom pre ľadový hokej. Takto upravená hracia plocha vytvorí dve menšie ihriská v krajných pásmach „veľkého“ ihriska, v ktorých prebieha samotné stretnutie. Stredová plocha zostáva voľná a slúži pre rozkorčuľovanie nehrajúcich hráčov alebo pre rôzne súťaže, ktoré môže usporiadateľ realizovať (súťaže technickej zručnosti, korčuľarskej zručnosti a pod.). V strednej časti ihriska môžu byť umiestnené lavičky, ktoré slúžia na oddych striedajúcich hráčov. Stretnutia sa hrajú na takto vytvorených krajných ihriskách a to na dvoch plochách súčasne.
2. BRÁNKY pre HP 4 – **sú štandardné brány podľa platných pravidiel ľadového hokeja** v počte 4 ks (2 v každom hracom priestore). Brány sú v hracích priestoroch pre minihokej uložené v strede medzi bránkovou čiarou riadneho ihriska a položeným minimantinelom (stredová os bránky je cca. 6 m od bránkovej čiary) a 1,5 m od mantinelu v osi hracej plochy.
3. ROZMERY HRACEJ PLOCHY
Maximálne rozmery: **dĺžka 30 m a šírka 20 m**
Minimálne rozmery: **dĺžka 26 m a šírka 18,6 m**
4. VYZNAČENIE HRACEJ PLOCHY – pre minihokej sa nevyžaduje žiadna úprava v značení ihriska.
5. HRÁČSKE LAVICE – V strednej časti môžu byť umiestnené lavičky, ktoré slúžia na oddych striedajúcich hráčov. Lavice sú umiestnené na bodoch na vhadzovanie v strednom pásme.
6. MINIMANTINEL – pod pojmom minimantinel sa rozumie predmet oddeľujúci hrací priestor pre minihokej od zvyšnej časti „veľkého“ ihriska do maximálnej výšky 25 cm

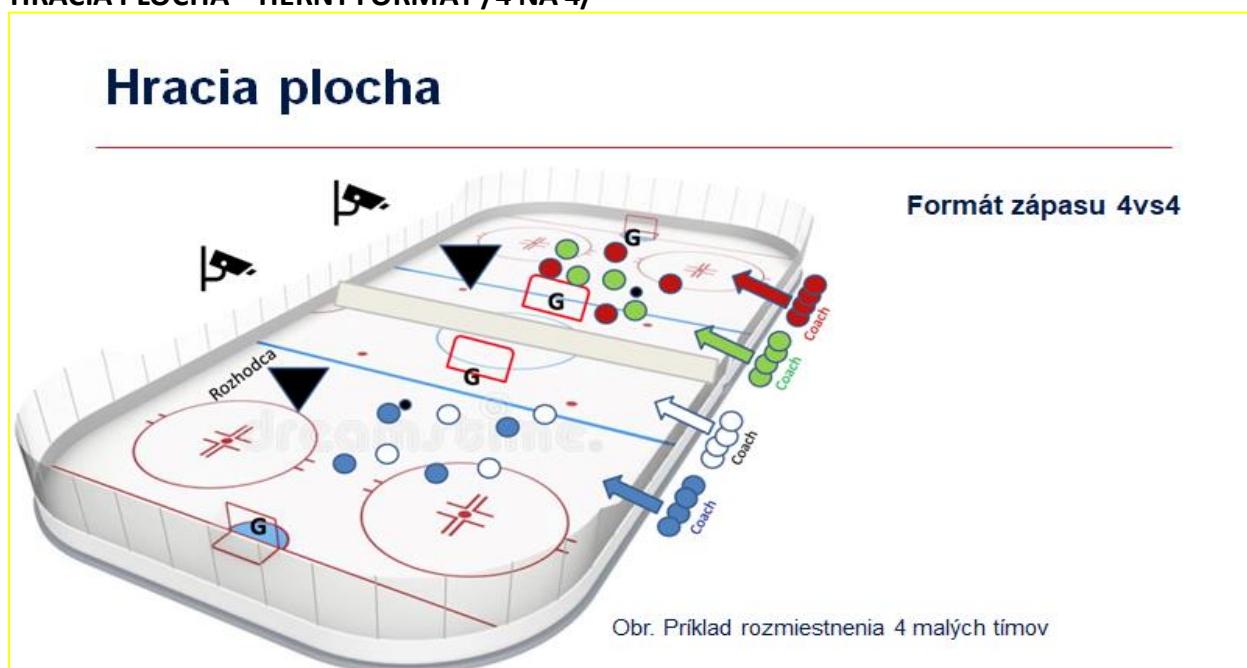
(štandardná veľkosť - 20cm x 20cm). Minimantinel je zhotovený z molitanu, typizovaný a dodaný zo SZĽH. Môže byť aj z iného mäkkého materiálu, ale bez ostrých hrán.

SYSTÉM TURNAJOV OD 1.1.2025 DO 30.04.2025

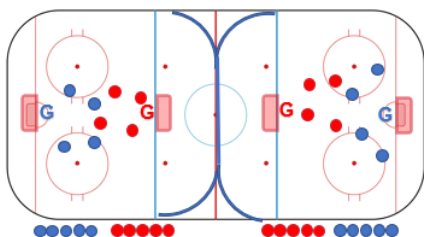
HERNÝ FORMÁT - SÚBEŽNE /4 NA 4/ - DELIACI MANTINEL A /3 NA 3/ - MINIHOKEJ

- Herný formát 4 na 4 sa hrá podľa pravidiel, ktoré sú uvedené v smernici SZĽH upravujúcej pravidlá ľadového hokeja v stretnutiach vekovej kategórie prípravka HP5 pre sezónu 2024/2025
- Herný formát 4 na 4 sa hrá na zimných štadiónoch, ktoré majú deliace mantinely
- Herný formát 3 na 3 sa hrá na zimných štadiónoch, ktoré nemajú deliace mantinely

HRACIA PLOCHA – HERNÝ FORMÁT /4 NA 4/



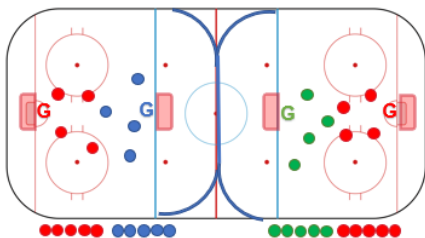
Variant 1 AB



- Týmto formátom hrajú tímy s veľkým počtom hráčov
- Počet hráčov v tímoch A a B: **min 16 + 2 brankári**
optimálne 20 + 3 brankári
- Hrací čas: **2 x 30 min**
- Formát: Tímy su rozdelené na polovicu, každá polovica tímu hrá proti obom poloviciam súpera jeden polčas

A1 – B1 súčasne A2 – B2
A1 – B2 súčasne A2 – B1

Variant 2
A1 A2 B C



- **Týmto formátom hrajú tímy, kde jeden tím má veľký počet hráčov a dva tímy menší počet hráčov**

- Počet hráčov v tíme A : **min 16 + 2 brankári**
optimálne 20 + 3 brankári
- Počet hráčov v tímoch B a C: **min 8 + 1 brankár**
optimálne 10 + 2 brankári

- Hrací čas: **3 x 20 min**

- Formát: Každý s každým hrá jednu tretinu, tím A hrá tiež medzi sebou

A1 – B súčasne A2 – C

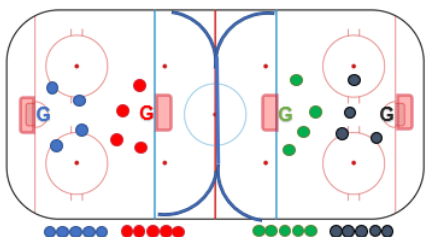
A1 – C súčasne A2 – B

C – B súčasne A1 – A2

HOKEJOVÁ PRÍPRAVKA



Variant 3
A B C D



- **Týmto formátom hrajú tímy, kde každý tím má menší počet hráčov**

- Počet hráčov v tíme A, B, C a D : **min 8 + 1 brankár**
optimálne 10 + 2 brankári

- Hrací čas: **3 x 20 min**

- Formát: Každý s každým hrá jednu tretinu

A – B súčasne D – C

A – C súčasne D – B

C – B súčasne A – D

HOKEJOVÁ PRÍPRAVKA



LETMÉ STRIEDANIA

1. Striedanie - V zápase sa pravidelne strieda približne po 1 minúte, bez zastavenia časomieru. Striedanie je letmé, to znamená, že hráči nechajú puk, odídu striedať a ďalšia trojica sa ihneď zapája do hry. Striedanie hráčov v hre bez pokynu rozhodcu je zakázané.

2. Hráči, ktorí sú zapojení do hry na pokyn striedať sa už nesmú s viditeľným úmyslom dotknúť puku a sú povinní bez zdržovania odkorčuľovať na striedačku. V rovnakom momente naskočia z hráčskej lavičky na hracu plochu hráči novej formácie a plynule pokračujú v hre. V prípade, že by došlo k chaotickej/neprehľadnej situácii pri striedaní, rozhodca vhodným spôsobom zasiahne tak, aby bol dodržaný princíp fairplay.
3. Striedanie hráčov sa musí uskutočňovať z priestoru striedačiek.

HRÁČSKY VÝSTROJ

1. Hráči nastupujú na stretnutie s kompletným výstrojom podľa platných pravidiel ľadového hokeja, **vrátane certifikovaného chrániča krku (tzv. „nákrčník“) a celotvárového chrániča tváre (tzv. „košík“) a s prilbou s chráničom uší, určeného výrobcom pre ľadový hokej.**
2. Jednotlivé herné formácie sú označené farebnými páskami.

POVINNOSTI DRUŽSTVA PRED ZAČIATKOM STRETNUTIA

1. 60 min. pred začiatkom každého minihokejového turnaja odovzdať zapisovateľovi predturnajovú súpisiku hráčov, následne elektronicky potvrdiť **„ZÁPIS O STRETNUTÍ“ trénerom.** V ďalších stretnutiach turnaja družstvá ani štatistici nie sú povinní robiť predzápasovú kontrolu hráčov cez IS, okrem prípadu, že by v niektorom družstve pribudli iní hráči.

POVINNOSTI DRUŽSTVA PO SKONČENÍ STRETNUTIA

1. Tréneri sú zodpovední za kontrolu správania sa svojich hráčov aj po skončení stretnutia. Hlavní tréneri sú povinní zotrvať na striedačkách až do odchodu ich družstiev z ľadu po podaní rúk, aby mohli vhodným spôsobom zasiahnuť v prípade akéhokoľvek konfliktu medzi hráčmi na ľade počas podávania rúk a odchodu družstiev z ľadovej plochy.
2. Nedodržanie tohto ustanovenia má za následok sankčný poplatok:
 - za prvé previnenie klubu sankčný poplatok vo výške 25 €
 - za druhé previnenie klubu sankčný poplatok vo výške 50 €
 - za každé ďalšie previnenie klubu sankčný poplatok vo výške 100 €

FUNKCIONÁRI STRETNUTIA

1. ROZHODCOVIA – Rozhodcovia nesmú začať stretnutie/turnaj bez odovzdaných súpisiek hráčov a bez trénermi potvrdených predzápasových Zápisov o stretnutí, pred prvými zápasmi turnaja. Stretnutie vedie dvojica rozhodcov tak, že každý rozhoduje na jednom mini ihrisku. Okrem vhadzovania puku sa obidvaja pohybujú pri mantineli

čelom k sebe. Pri udeľovaní trestu rozhodca uplatní signalizáciu trestu podľa platných pravidiel ľadového hokeja a ukáže na miesto začiatku trestného strieľania. Vhadzovanie puku do hry sa vždy uskutočňuje na pomyselnom bode v strede hracej plochy medzi brámkami. Ostatní hráči stoja cca 2 m od bodu vhadzovania. Každý rozhodca eviduje počet strelených gólov na svojom mini ihrisku. Rozhodca je povinný mať pri sebe 1 – 2 puky pre zaistenie okamžitého pokračovania v hre, napr. v situácii pri vyhodení puku z ihriska. Rozhodca zapísknutím prerušuje hru pri vstrelení gólu, zranení hráča, trestnom strieľaní a vyhodení puku z ihriska.

2. ČASOMERAČ – meria časovým zariadením čas hry. Jedno striedanie trvá 60 sekúnd. Po naplnení času sa čas nezastavuje a na pokyn rozhodcu jednotlivé formácie striedajú letným spôsobom.
3. ŠTATISTIK – má všetky povinnosti vyplývajúce z platných pravidiel ľadového hokeja. Okrem týchto povinností je jeho úlohou v prípade, ak tréner družstva nedodrží vopred zapísanú hernú formáciu (viditeľne označenú farebnou páskou) oznámiť uvedenú skutočnosť rozhodcom, **ktorí sú povinní ju zapísať do „zápisu o stretnutí“**.
4. Činnosť delegáta, bezpečnostného manažéra a hlavného usporiadateľa upravuje osobitný predpis.

PRAVIDLÁ HRY

- VŠEOBECNÉ PRAVIDLÁ HRY – pre minihokej platia všetky pravidla ľadového hokeja, okrem pravidla o zakázanom uvoľnení, postavení mimo hry, hry na telo a obmedzeného územia brankárov.
 - V prípade posunutia minimantinelov rozhodca hru neprerušuje, ale vo vhodnom čase minimantinel upraví.
 - V prípade zaľahnutia puku brankárom - vyzýva rozhodca brankára, aby puk rozohral za bránku. V prípade, že tak brankár nemôže urobiť, rozhodca dá pokyn hráčom na vzdialenie sa od bránky a umožnenie rozohrania puku. Útoiaci hráči sa musia od brány vzdialiť cca 5 m. Brankár následne puk rozohráva a hra pokračuje ďalej.
 - Striedanie hráčov počas hry **nie je povolené**.
 - Výmena hráčov medzi jednotlivými trojkami **nie je povolená okrem prípadu nespôsobilosti hráča pokračovať v hre**.
1. TRESTNÉ STRIEĽANIE – Každé porušenie platných pravidiel - faul, vrátane nešportového správania, sa trestá nariadením trestného strieľania. Rozhodcovia si v prípade faulu poznačia o priestupok ktorého tímu sa jednalo, faulujúci tím odovzdá puk súperovi a hra pokračuje ďalej. Po skončení polčasu sa zrealizuje príslušný počet trestných strieľaní oboch tímov.
 2. VHADZOVANIE PUKU – puk sa vhadzuje do hry vždy LEN na začiatku polčasu po prerušení hry. Na začiatku polčasov sa puk vhadzuje vždy v strede ihriska na pomyselnom bode medzi modrou a bránkovou čiarou. Ostatní hráči musia byť od miesta na vhadzovanie vzdialení cca 2 m.

3. PRERUŠENIE HRY – nastáva len v prípade, ak puk opustí ľadovú plochu. Nasledujúce vhadzovanie bude na najbližšom mieste kde puk opustil hraciu plochu. V prípade posunutia minimantinelov rozhodca hru neprerušuje, ale vo vhodnom okamihu mantinel upraví.
4. PO STRELENOM GÓLE – vyzýva rozhodca brankára, aby puk rozohral svojim hráčom za bránku a súčasne dáva pokyn hráčom súpera na vzdialenie sa od brány (na opačnú polovicu ihriska) a tým umožnenie rozohratia puku – brankár rozohráva a hra pokračuje ďalej.
5. STRIEDANIE BRANKÁROV – Brankári môžu byť striedaní kedykoľvek na pokyn trénera družstva. V zápase nesmie byť brankár odvolaný a nahradený hráčom – korčuliarom. Ak družstvo nastúpi na stretnutie s jedným brankárom a ten sa zraní, musí do brány nastúpiť hráč (v brankárskej výstroji) a nesmie byť počas zápasu dopísaný náhradný brankár.
6. VÝSLEDOK STRETNUTIA – 2 body, získava tím, ktorý strelil v zápase viac gólov. 1 bod je za remízu. 0 bodov je za menší počet strelených gólov v zápase . Konečný výsledok stretnutia sa zaznamenáva 2:0 resp. 1:1 resp. 0:2.

TRESTY

1. UDEĽOVANIE TRESTU – pri udeľovaní trestu rozhodca uplatní signalizáciu trestu podľa platných pravidiel ľadového hokeja.
2. Za uvedené fauly – nedovolená hra telom, napadnutie, sekane, hrubosť, hákovanie, bodnutie, pichnutie, krosček, vrazenie na mantinel, podrazenie pri nájazde hráča, držanie, hodenie hokejky pri nájazde hráča - rozhodca uplatní signalizáciu trestu podľa platných pravidiel ľadového hokeja a poznačí si priestupok družstva do rozhodcovského notesa (nie do mobilného telefónu). Hra pokračuje ďalej rozohrávkou družstva, ktoré sa neprevinilo. Po skončení polčasu nechá zrealizovať príslušný počet trestných strelaní na oboch stranách.
3. **Za ostatné fauly resp. nezavinené nedovolené zákroky rozhodca verbálne napomenie hráča, ktorý sa previnil, bez prerušenia hry.**
4. **V prípade hrubého zákroku alebo hrubého nešportového správania, rozhodca podľa svojho uváženia okrem trestného strelania, taktiež pošle hráča do šatne a popíše okolnosti v zápise o stretnutí. Taký hráč môže nastúpiť až v nasledujúcom stretnutí, nie v nasledujúcom polčase rovnakého stretnutia. V prípade, že by rozhodca uložil trest v hre, za mimoriadne hrubé porušenie pravidiel, hráč už nesmie nastúpiť vôbec, až do rozhodnutia príslušnej Disciplinárnej komisie.**

V kategórii 4. ročníka v minihokeji je **hra na telo ZAKÁZANÁ**. Súboj o puk sa môže uskutočniť len v činnosti hokejka – hokejka v rámci platných pravidiel ľadového hokeja. Každé porušenie platných pravidiel, vrátane nešportového správania, sa trestá nariadením trestného strelania. V prípade vzájomného vylúčenia sa trestné strelania nenariadia a hra pokračuje vhadzením puku na najbližšom mieste.

Trest v hre sa ukladá len pri mimoriadne brutálnych zákrokoch alebo pri hrubom nešportovom správaní hráča (funkcionára), ktorý musí okamžite opustiť hraciu plochu a odísť do kabíny.

Hra telom je povolená iba v prípade, že kontakt s protihráčom je evidentne v súboji o puk. Cieľom tohto pravidla je zmenšiť pravdepodobnosť vzniku zranenia spôsobeného fyzickým kontaktom tel hráčov.

Preto akýkoľvek úmyselný kontakt s protihráčom, na ktorý sa použije fyzická sila (bez úmyslu získať puk) sa trestá samostatným nájazdom. Kontakt tel hráčov vyplývajúci z bežnej hry s pukom sa netrestá. Rozhodca posudzuje každý fyzický kontakt na základe toho, či hráč vyvolá kontakt úmyselne alebo nie. Potrestaný je vždy hráč, ktorý vyvolá fyzický kontakt aby zasiahol aspoň telo protihráča, ak už nedokázal získať puk iným povoleným spôsobom. Pri rozhodovaní v tejto vekovej kategórie je dôležité, aby rozhodca komunikoval s hráčmi a upozorňoval ich na nedovolené zákroky a čistotu hry. V mnohých prípadoch sa nedovoleným zákrokom hráč vyhne, ak je upozornený počas hry na hraničné konanie hráča. Pri rozhodovaní v minihokeji je dôležitý aj edukatívny (vzdelávací a výchovný) vplyv rozhodcu!

NEŠPORTOVÉ SPRÁVANIE

1. Ako nešportové správanie bude posudzované správanie trénera, alebo iného funkcionára družstva, ktorý akýmkoľvek spôsobom nabáda hráčov k nedovolenej hre telom, alebo iným nedovoleným zákrokom. V prvom prípade rozhodca trénera napomenie. Pri druhom porušení tohto ustanovenia tým istým družstvom, rozhodca nariadi trestné strieľanie. Každé ďalšie porušenie tohto ustanovenia, tým istým družstvom, má za následok okrem trestného strieľania, aj osobný trest do konca stretnutia pre dotyčného funkcionára družstva a následné disciplinárne konanie.
2. Akýkoľvek úmyselný fyzický kontakt hráča s protihráčom v prerušenej hre sa považuje za nešportový a trestá sa podľa závažnosti nariadením trestného strieľania, prípadne aj osobným trestom do konca stretnutia.
3. Akékoľvek hrubé vulgárne prejavy hráčov alebo trénerov, či iných funkcionárov družstiev, smerované voči protihráčom, spoluhráčom alebo voči rozhodcom, funkcionárom stretnutia alebo akýmkoľvek iným osobám, budú automaticky potrestané osobným trestom do konca stretnutia s následným disciplinárnym konaním. Rozhodcovia všetky okolnosti uloženia osobných trestov do konca stretnutia za nešportové správanie popíšu do poznámok zápisu o stretnutí.
4. Po treťom vyššom treste jedného hokejistu, v jednom súťažnom období, súhrne vo všetkých súťažiach, má hokejista automaticky zastavenú činnosť na jeden zápas/turnaj v jeden hrací deň. Klub zodpovedá za to, že hokejista v najbližšom hracom dni nebude hrať.

Ak je hokejistovi v priebehu sezóny uložených šesť vyšších trestov, má automaticky zastavenú činnosť na dva hracie dni (v celých kalendárnych dňoch).

Ak je hokejistovi v priebehu sezóny uložených deväť a viac vyšších trestov, má automaticky zastavenú činnosť až do prerokovania príslušným disciplinárnym orgánom, ktorý rozhodne o jeho ďalšom potrestaní, pritom mu môže určiť aj osobitnú pokutu.

SANKCIE

Ak obidve družstvá odohrali stretnutie bez narušenia platných pravidiel minihokeja, výsledok sa zaznamená do „Zápisu o stretnutí“ bez pripomienok. Ak jedno z družstiev

akýmkoľvek spôsobom poruší povinnosti vyplývajúce z týchto pravidiel (počet hráčov, ich označenie, pravidelné nasadzovanie do hry atď.), **rozhodcovia sú povinní uviesť túto skutočnosť do zápisu o stretnutí. Každý klub (každé družstvo), ktoré je zaradené do systému turnajov má povinnosť hrať podľa týchto pravidiel** nielen súťažné, ale aj prípravné, priateľské a turnajové stretnutia na celom území Slovenska ak riadiaci orgán nenariadi inak. Tréner, ktorý poruší smernice a platné pravidlá bude riešený v zmysle DP SZĽH. Za rôzne administratívne pochybenia pri športovo technických náležitostiach hráčov jednotlivých družstiev sa klub potrestá sankciou v prvom prípade 25,- eur/turnaj, druhom prípade 50,- eur/turnaj, v treťom a každom ďalšom prípade 100,- eur za turnaj.

POVINNOSŤ KLUBU

Každý klub, ktorý prihlásil svoje družstvo, alebo družstvá do súťaže prípraviek je povinný zorganizovať na svoje náklady najmenej jeden turnaj do 31.12.2024 a najmenej jeden turnaj do 30.04.2025 za každé svoje družstvo prihlásené v súťaži. Klub, ktorý túto povinnosť nedodrží bude zo súťaže vylúčený so všetkými dôsledkami.

ZÁVEREČNÉ USTANOVENIE

Táto smernica bola prerokovaná a schválená VV SZĽH dňa 21.1.2025 s účinnosťou od 21.1.2025.